

Smart kombimöbel i friggeboden




tak En friggebod ska givetvis ha plats för övernattande gäster, inte minst nu när den får vara 15 kvadratmeter. Samtidigt är det lockande att använda den som exempelvis hobbyrum eller arbetsrum. Det är alltså läge att fixa en fiffig kombimöbel.


Den här varianten av en långsoffa med bokhylla runt om är samtidigt två vuxensängar med utdragbara barnsängar eller förvaringslådor på hjul. Kombimöbeln blir fyra meter lång och vi valde att utnyttja resterande 40 cm mellan väggarna till hyllor.





Av Leif Qvist


FÖRBEREDELSE

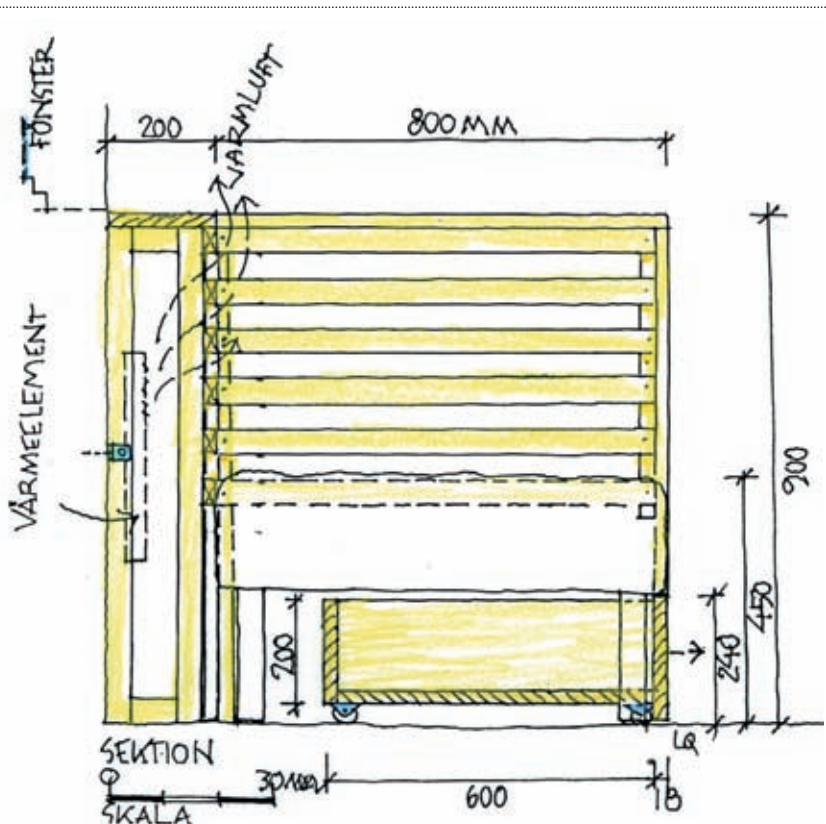
 Sängarna är det första som behövs, eftersom allt runt omkring utgår från dem. De verktyg du behöver ha tillhands är måttband, såg, skruvdragare, snickarvinkel, putshyvel, slipmaskin och hammare.

 Till ribbverket (inkl ramarna):
47 meter hyvlad furulist kvalitet B, 22x45 mm
Furulimfogskivor:
18 mm 2 st 60 x 240 cm
7 st 20 x 240 cm
2 st 25 x 240 cm
Dessutom:
8 st möbelvinklar inkl. skruv och väggplugg
8 st ottomanhjul inkl. skruv
Ett paket självborrande krysskruv, längd 40 mm
Ljusgrå lasyrfärg

 När materialet väl är på plats får du räkna med att det tar två arbetsdagar att snickra och måla allt. Se bara till att du har en väl fungerande skruvdragare.

 Lister: ca 500 kr
Skivor: ca 2 000 kr
Hjul: ca 120 kr
Möbelvinklar: ca 20 kr
1 paket skruv: 70 kr
Färg: ca 100 kr
Totalt ca 2 800 kr + sängarna

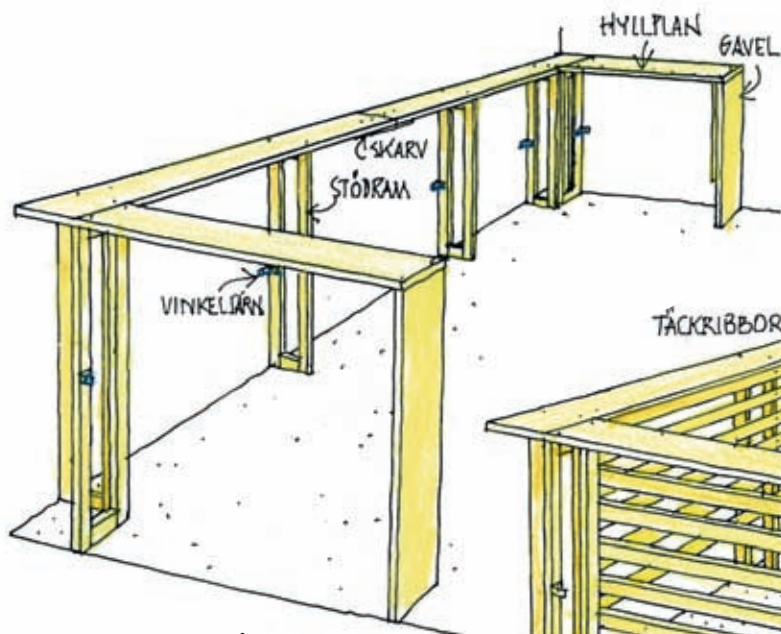
 Du sparar massor med utrymme genom att kombinera sittsoffa, bokhylla, sängar och förvaring.



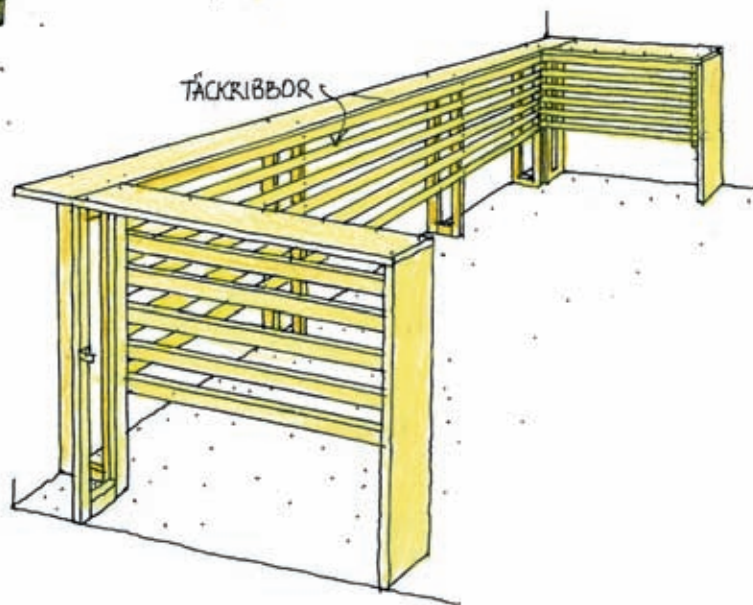
Tjuvkik på en färdig soffsäng.

Ribbverket som löper runt sängarna håller sitt- och liggkuddar på plats. Under långväggens fönster finns ett värmeelement på väggen. Ribbverket skyddar elementet och låter varmluften cirkulera.

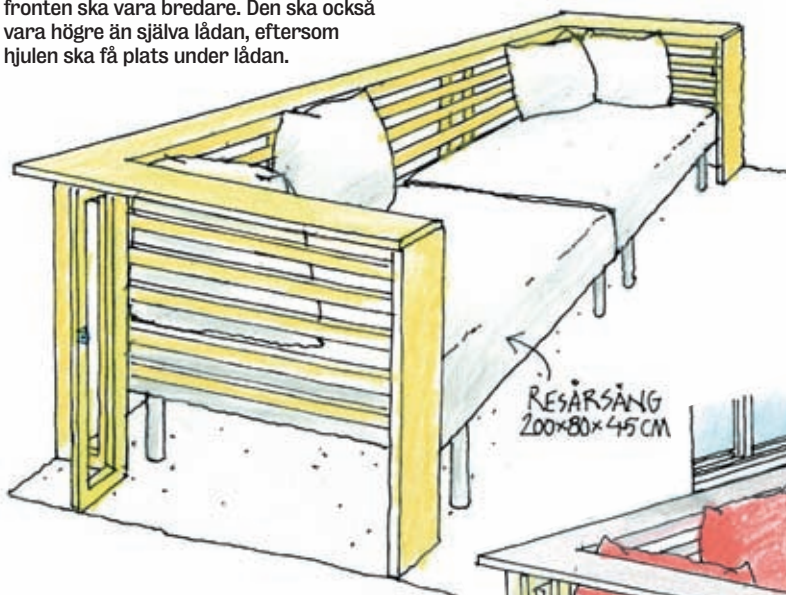
Allt är byggt av hyvlad furulist (22 x 45 mm) och furulimfogskivor (18 mm tjocklek). Sängarna har resårbotten och träben och mäter 200 x 80 x 45 cm. Draglådorna under sängarna går på hjul, så kallade ottomanhjul, och är inpassade mellan sängbenen. Låddjupet har styrts av limfogskivans breddmått, och blev därför 60 cm.



◀ 1. Konstruktionen bygger på 6 stycken trälistramar som limmas och spikas ihop, för att sedan fästas i väggen med möbelvinklar. Skruva fast hyllplanet för överhyllan i ramarna och låt skivan gå ner till golvet, så att det blir naturliga gavlar till ytterkanterna. Vid långväggen får skivorna skarvas på mitten med två lister på undersidan.



▶ 2. Eftersom väggarna i vår friggebod var av gråputsad cement valde vi att måla stommen i samma färg, en ljus varmgrå oljelasyr. Det behövs två strykningar. Kom ihåg att täcka golvet för att slippa färgfläckar. Skruvskallarna valde vi att måla över utan att spackla först. När sängarna är inpassade i sitt utrymme är det dags att börja mäta exakt hur stora draglådorna ska vara. Sidorna ska passa in mellan sängbenen, men lådfronten ska vara bredare. Den ska också vara högre än själva lådan, eftersom hjulen ska få plats under lådan.



▶ 3. Vi valde att göra lådorna 60 cm djupa, eftersom det gör att standardskivorna passar bra. De färdiga lådorna fungerar nu bra som extrasängar för barn upp till skolåldern, och då kan man låta dem vara färdigbäddade för jättnan.

