



## FÖRBEREDELSE

**➤** Bestäm en uppläggsplats för virket intill byggplatsen och se till att du kan täcka den med plast om det skulle börja regna. Du behöver verktyg för att spika, skruva, borra och såga – glöm inte hushållsstege, vattenpass, måttband och slägga. Om planket ska bli längre än tre meter bör du först fråga kommunens byggnadsnämnd om det behövs bygglov.

**✂** Det här behöver du för ett plank som är 210 cm långt och 200 cm högt (virket kan vara furu eller gran, råplan sortering III):

- Bräder dim. 19 x 100 mm längd 1,9 meter: 21 st, totalt ca 42 meter
- Stolpar 100 x 100 mm längd 2,1 meter: 2 st, totalt ca 4,5 meter
- Stolpar dim. 38 x 100 mm längd 2,0 meter: 2 st, totalt ca 4 meter
- Spikreglar 38 x 100 mm längd 0,7 meter: 4 st totalt ca 3 meter
- Spikreglar till port 25 x 100 mm längd 0,7 meter: 2st, totalt ca 1,5 meter
- Diagonalregel port längd 1,4 meter
- Överliggare 25 x 150 mm längd 2,1 meter
- Markfästen (stolpfot) dim 100 x 100 mm längd 0,9 meter: 2 st
- Hakångjärn varmförzinkade längd 0,6 meter: 2 st
- Plankläs varmförzinkat av haspmodell
- Fransk träskruv varmförzinkade diam. 8 mm längd 80 mm: 6 st
- Spik, plattspik varmförzinkad i längder 50, 60 och 100 mm
- Utefärg

**⌚** Räkna med att du behöver en vecka. Planering, beställning och hemkörning av materialet tar den första dagen och den sista dagen går åt till målning.

**💰** Virke: cirka 1 500 kr  
Spik, skruv och beslag: cirka 600 kr  
Färg: cirka 300 kr  
Totalt: max 2 500 kr

**🔧** Det är mycket enklare att slå ner en stolpfot i marken än att gjuta betongplintar – och det sparar en hel del tid.

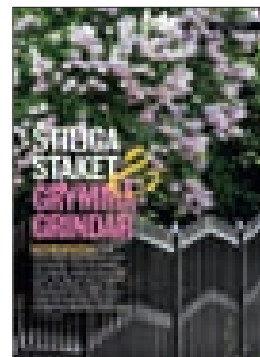
# PLANK MED SMIDIG

Ett högt plank med port är ett bra sätt att skydda gårdsplanen och uterummet från insyn och vind. Med rätt färg blir det en naturlig komplettering till både hus och staket.

Vi byggde vårt plank mellan bostadshus och garage med ohyvlad furu som målades gråvit, i enlighet med husets knutbräder. Portens bredd anpassades så att man ska kunna passera med skottkärran eller en matkasse i varje hand.

De två yttre stolparna skruvas i knutbräderna och de två mittstolparna har var sin stolpfot i marken.

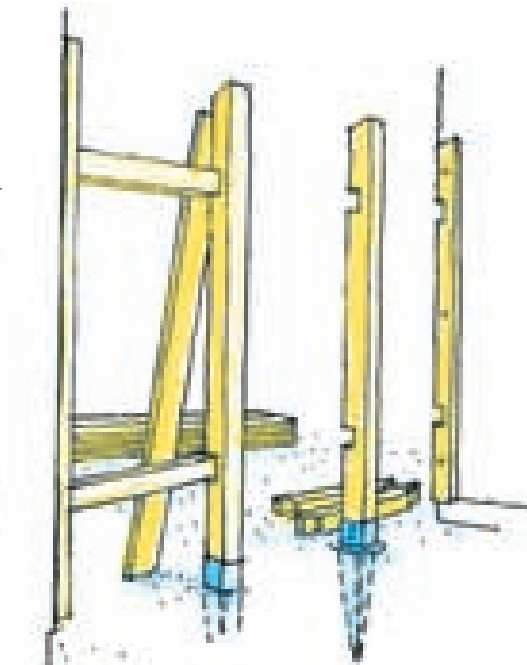
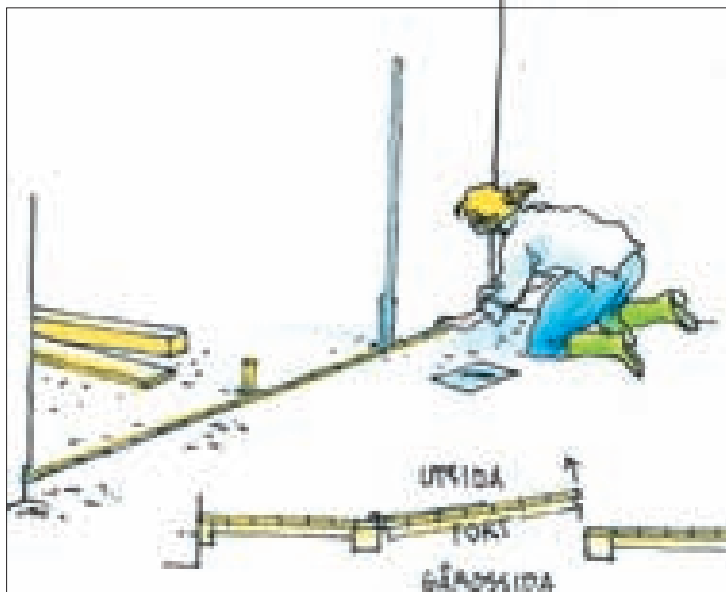
Stolparna binds samman med en överliggare och tvärgående spikreglar. Planterar man sedan en klätterros vid sidan kan man få en dekoration som blir allt vackrare med åren.



Av Leif Qvist



# PASSAGE



**1 BÖRJA MED** att mäta ut lägena för stolparna och känn efter med ett spett i marken om det finns några stora stenar som behöver flyttas. Kontrollera hur många bräder som behövs för att täcka respektive sida. Om det inte går jämnt ut, utan du behöver klyva någon bräda, se då till att den delade brädan placeras längs med någon av sidorna. Markera hur långa stolparna ska vara och gör spår för spikreglarna. Kapa ytterstolparna med 30 graders lutning och fäst med fransk träskruv i knutbräderna. Slå stolpfötter på de två mittstolparna. Såga inte av stolparna förrän de är på plats. Slå ner stolparna till rätt höjd, efter att ha gjort hål i marken med spettet.

**2 KOLLA MED** ett vattenpass att de är raka i båda riktningarna och att alla spår för reglarna är vågräta. Kapa mittstolparna, även de i 30 graders lutning. Spika fast reglarna först och därefter bräderna. Håll emot när du spikar så att det inte sviktar för mycket. Dra tunna hjälplinjer så att spikraderna blir raka.



**3 TILL SIST SPIKAR** du klart dörren, målar allt och förser dörren med beslägen. Palla upp dörren i rätt läge innan du skruvar fast gångjärnsfästena på planket. Använd rejäla franska träskruvar så att inte dörren börja hänga snett. Planklåset ska ha vridhandtaget på insidan och haspen på utsidan.

